



EVROPSKÁ UNIE  
Evropské strukturální a investiční fondy  
Operační program Doprava

Ministerstvo dopravy  
Státní fond dopravní  
infrastruktury



Společnost  
**PRODEX-VALBEK**

**PRODEX**  
V Olšinách 2300/75, 100 00 Praha 10

**Valbek**

				Číslo soupravy
1.	Revize 01 - zpracování připomínek	04/2019	<i>Bednář</i>	
Č. změny	Zdůvodnění změny	Datum	Podpis	

Investor				
		Správa železniční dopravní cesty, státní organizace Dlážděná 1003/7 110 00 Praha 1 - Nové Město		
Odpov. projektant stavby	Ing. Peter Lastovecký	<i>Lastovecký</i>		
Odpov. projektant PS, SO, části	Ing. Jiří Bednář	<i>Bednář</i>		
Vypracoval	Ing. Radmila Sobotová	<i>Sobotová</i>		
Technická kontrola	Ing. David Landa	<i>Landa</i>	VALBEK spol. s r.o. Vaňurova 505/17, 460 07 Liberec 3 tel.: +420 485 103 336 e-mail: info@valbek.cz	
<b>Modernizace traťového úseku Hradec Králové (mimo) - Týniště nad Orlicí (mimo)</b>  <b>B.3 VLIV STAVBY NA ŽIVOTNÍ PROSTŘEDÍ</b>			Zak. číslo zhotov.	16XP29004
			Datum	04/2019
			Stupeň	DÚR
			Měřítko	-
<b>VLIV STAVBY NA KRAJINNÝ RÁZ</b>			Část	Příloha
			<b>B.3</b>	<b>5</b>

Valbek spol. s ro.  
Vaňurova 505/17  
460 01 Liberec

# **MODERNIZACE TRAŽOVÉHO ÚSEKU HRADEC KRÁLOVÉ (MIMO) – TÝNIŠTĚ NAD ORLICÍ (MIMO)**

## **VLIV STAVBY NA KRAJINNÝ RÁZ**

## OBSAH

1. IDENTIFIKAČNÍ ÚDAJE STAVBY .....	3
2. Úvod .....	4
3. Metodika .....	4
4. „Modernizace traťového úseku Hradec Králové (mimo) – Týniště nad Orlicí (mimo)“ .....	8
4.1. Vymezení hodnoceného území .....	8
4.2. Hodnocení krajinného rázu .....	12
4.3. Vliv záměru na přírodní charakteristiky a přírodní hodnoty .....	24
4.4. Vliv záměru na rysy a hodnoty kulturní a historické charakteristiky .....	26
4.5. Vliv na VKP .....	28
4.6. Vliv na ZCHÚ .....	28
4.7. Vliv na kulturní dominanty .....	28
4.8. Vliv na estetické hodnoty, harmonické měřítko a vztahy .....	28
5. Závěr .....	30
6. Výchozí podklady .....	31

## 1. IDENTIFIKAČNÍ ÚDAJE STAVBY

### ÚDAJE O STAVBĚ:

**Název stavby:** Modernizace traťového úseku  
Hradec Králové (mimo) – Týniště nad Orlicí (mimo)

**Druh stavby:** modernizace železniční trati

**Místo stavby:** Královéhradecký kraj

**Katastrální území:** Pražské Předměstí, Věkoše, Pouchov, Slezské Předměstí, Svinary, Blešno, Nepasice, Třebechovice pod Orebem, Petrovice nad Orlicí, Týniště nad Orlicí

### OBJEDNATEL:

**Název a adresa:** Správa železniční dopravní cesty, státní organizace  
Dlážděná 1003/7  
110 00 Praha 1 – Nové Město

**IČ:** 70994234

### ZHOTOVITEL DOKUMENTACE:

**Název a adresa:** Společnost PRODEX-VALBEK  
Valbek spol. s r. o.  
Vaňurova 505/17  
460 07 Liberec 3

**IČ:** 48266230

## 2. Úvod

Předkládané hodnocení řeší vliv stavby „Modernizace traťového úseku Hradec Králové (mimo) – Týniště nad Orlicí (mimo)“ na krajinný ráz ve smyslu § 12 zákona č. 114/1992 Sb. o ochraně přírody a krajiny.

Cílem této studie je zhodnotit návrh modernizace vlakové trati v úseku Hradec Králové – Týniště nad Orlicí (mimo) z hlediska míry jeho konfliktnosti s hodnotami krajinného rázu, tedy z hlediska míry zásahu do krajinného rázu.

## 3. Metodika

Zákon č. 114/1992 Sb. o ochraně přírody a krajiny definuje v §12 krajinný ráz jako „přírodní, kulturní a historickou charakteristiku určitého místa či oblasti, je chráněn před činností snižující jeho estetickou a přírodní hodnotu. Zásahy do krajinného rázu, zejména umísťování a povolování staveb, mohou být prováděny pouze s ohledem na zachování významných krajinných prvků, zvláště chráněných území, kulturních dominant krajiny, harmonické měřítko a vztahy v krajině“.

Dle metodického postupu: Posouzení vlivu navrhované stavby, činnosti nebo změny využití území na krajinný ráz (Vorel, Culek, Sklenička, Matějka, Bukáček, 2004) je hodnocení vlivu stavby na krajinný ráz rozděleno do tří etap:

- Vymezení hodnoceného území (dotčený krajinný prostor)
- Hodnocení krajinného rázu dané oblasti a místa
- Posouzení zásahu do krajinného rázu

Blíže je metodický postup popsán v tabulce č. 1.

**Tab. 1:** Metodický postup hodnocení krajinného rázu dle (Vorel, Bukáček, Culek, Matějka, Sklenička, 2004)

<b>1. Vymezení hodnoceného území</b>	<b>1.1 Popis záměru</b> z hlediska možného ovlivnění krajinného rázu navrhovanou stavbou. Definování cíle a klíčových otázek hodnocení na základě obecné charakteristiky území a očekávaného vlivu navrhované stavby nebo využití území.
	<b>1.2 Vymezení dotčeného krajinného prostoru</b> (místa nebo několika míst krajinného rázu) jakožto území skutečně nebo potenciálně zasaženého vlivem navrhované stavby nebo využití území; vymezuje se především pomocí bariér očekávané viditelnosti stavby (terénní horizonty, okraje lesních porostů, hmoty nelesní zeleně, horizonty a okraje zástavby) a pomocí okruhů předpokládaných vlivů (vizuálního, hlukového apod.)
<b>2. Hodnocení krajinného rázu</b>	<b>2.1 Obecná charakteristika širšího území</b> (oblasti krajinného rázu) a jeho zařazení do krajinných souvislostí (biogeografie, geomorfologie, vegetační kryt, osídlení, kultura, historie); vymezení míst krajinného rázu v dotčeném krajinném prostoru.
	<b>2.2 Identifikace</b> rysů a hodnot jednotlivých charakteristik krajinného rázu v dotčeném krajinném prostoru (DoKP), v místě (nebo v jednotlivých místech) KR – znaky přírodní, kulturní a historické charakteristiky, přítomnost estetických hodnot, harmonického měřítka a vztahů; klasifikace z hlediska významu jednotlivých znaků krajinného rázu dané oblasti nebo místa.
	<b>3.1 Posouzení míry vlivu</b> navrhované stavby na identifikované znaky jednotlivých charakteristik krajinného rázu.

<b>3. Posouzení zásahu do krajinného rázu</b>	3.2 Shrnutí výsledků předchozího hodnocení, <b>určení únosnosti zásahů</b> do jednotlivých znaků, zvážení významu a cennosti jednotlivých znaků (zásadní, spoluurčující, doplňující, jedinečné, význačné), vyslovení závěru (přijatelný, nepřijatelný, na hranici přijatelnosti), event. podmínek pro minimalizaci zásahu do krajinného rázu.
---	---

V rámci hodnocení krajinného rázu dané oblasti a místa jsou popsány a klasifikovány znaky přírodní, kulturní a historické charakteristiky krajinného rázu. Identifikace a vyhodnocení znaků a taktéž další vyhodnocení se provádí pro každé místo krajinného rázu zvlášť. V tabulce č. 2 je uvedena podstata identifikace příslušných znaků, v tabulce č. 3 pak jejich klasifikace.

**Tab. 2:** Podstata identifikace znaků krajinného rázu (Vorel, Bukáček, Culek, Matějka, Sklenička, 2004)

<b>Přírodní charakteristika</b>	
Přítomnost, charakter, struktura a vizuální projev prvků a jevů přírodní povahy, jakými jsou např.: reliéf, lesy, porostní pláště okrajů lesů, rozptýlená dřevinná zeleň, louky, mokřady, vodní toky, vodní nádrže a jezera – břehové porosty, vodní plochy.	
Přítomnost přírodních cenností, chráněných dle jiných částí zákona (např. ZCHÚ)	
<b>Kulturní a historická charakteristika</b>	
Přítomnost, charakter, struktura a vizuální projev místa kulturně-historického a duchovního významu, stavby a stavební soubory dokládající historický vývoj a využití krajiny, struktura osídlení a urbanistická struktura sídel, obraz sídla, kulturně-historický význam zástavby, zapojení sídla do přírodního rámce.	
Přítomnost architektonických a památkových hodnot.	
<b>Estetické hodnoty krajinné scény</b>	
Prostorové vztahy a uspořádání krajinné scény (prostorová skladba a charakter prostorů, konfigurace a charakter prvků, rozlišitelnost), tedy přítomnost, charakter, struktura a vizuálním projev následujících prvků a jevů: mozaika krajinných složek, plošná struktura krajiny, liniová struktura krajiny, bodová struktura krajiny, barevnost v krajinné scéně, kontrast hranic krajinných složek, geometrizace krajinných složek, horizonty a prostorové vymezení krajinné scény.	
Harmonie vztahů a měřítko, tedy soulad lidských činností v krajině, v souladu znaků a jevů přírodní charakteristiky na jedné straně a kulturní a historické charakteristiky na straně druhé. Dále tkví v souladu měřítka celku a měřítka jednotlivých prvků, ve formách prostorů a v zastoupení přírodních a přírodě blízkých složek a prvků krajiny.	

**Tab. 3:** Klasifikace jednotlivých znaků krajinného rázu (Vorel, Bukáček, Culek, Matějka, Sklenička, 2004)

<b>Význam</b>	<b>Zásadní</b>	Jev určité charakteristiky krajinného rázu, který v určité oblasti nebo místě krajinného rázu rozhodujícím způsobem determinuje charakter krajiny.
	<b>Spoluurčující</b>	Jev určité charakteristiky krajinného rázu, který v určité oblasti nebo místě krajinného rázu významně spoluurčuje charakter krajiny.
	<b>Doplňující</b>	Jev určité charakteristiky krajinného rázu, který v určité oblasti nebo místě krajinného rázu doplňuje charakter krajiny.
<b>Cennost</b>	<b>Jedinečný</b>	Jev určité charakteristiky krajinného rázu, který je ojedinělý v rámci oblasti krajinného rázu, v rámci regionu nebo v rámci státu.
	<b>Význačný</b>	Jev určité charakteristiky krajinného rázu, který je význačný v rámci oblasti krajinného rázu, v rámci regionu nebo v rámci státu.
	<b>Běžný</b>	Jev určité charakteristiky krajinného rázu, který je běžný v rámci oblasti krajinného rázu, v rámci regionu nebo v rámci státu.
<b>Projev</b>	<b>Pozitivní</b>	Daná charakteristika působí v celkové krajinné scéně kladně.

	<b>Negativní</b>	Daná charakteristika působí v celkové krajinné scéně negativně.
	<b>Neutrální</b>	Daná charakteristika působí v celkové krajinné scéně negativně.

Pro potřeby zúžení závěrů do pojmů uvedených v § 12 zákona 114/1992 Sb. je výstupem posouzení závěr, ve kterém se konstatuje míra zásahů navrhovaného záměru do:

- přírodní charakteristiky,
- kulturní charakteristiky,
- historické charakteristiky,
- přírodních hodnot,
- estetických hodnot,
- významných krajinných prvků (VKP),
- zvláště chráněných území (ZCHÚ),
- kulturních dominant,
- harmonického měřítka,
- harmonických vztahů.

Pro posouzení míry zásahu je využita pětistupňová škála s hodnotami: žádný zásah, slabý zásah, středně silný zásah, silný zásah, stírající zásah.

V rámci metodického postupu: Posouzení vlivu navrhované stavby, činnosti nebo změny využití území na krajinný ráz (Vorel, Culek, Sklenička, Matějka, Bukáček, 2004) je pracováno s pojmy, uvedenými v § 12 zákona. Níže jsou vysvětleny pojmy se kterými se v posouzení pracuje.

**činnost snižující estetickou a přírodní hodnotu krajinného rázu oblasti či místa** – taková činnost, která natolik naruší specifické znaky a hodnoty oblasti či místa, že změní význam a obsah nebo projev jednotlivých charakteristik

**estetická hodnota krajiny** – je vyjádřením přírodních a kulturních hodnot, harmonického měřítka a vztahů v krajině; předpokladem vzniku estetické hodnoty jsou subjektivní vlastnosti pozorovatele, objektivní okolnosti pozorování a objektivní vlastnosti krajiny (skladba a formy prostorů, konfigurace prvků, struktura složek)

**harmonické měřítko krajiny** – vyjadřuje takové členění krajiny, které odpovídá harmonickému vztahu činností člověka a přírodního prostředí; z hlediska fyzických vlastností krajiny se jedná o soulad měřítka celku a měřítka jednotlivých prvků

**harmonické vztahy v krajině** – vyjadřují soulad činností člověka a přírodního prostředí (absence rušivých jevů), trvalou udržitelnost užívání krajiny, harmonický soulad jednotlivých prvků krajinné scény

**historická charakteristika krajinného rázu** – je specifickou součástí kulturní charakteristiky a spočívá v souvislostech kulturních a přírodních charakteristik oblasti či místa; historická charakteristika je klíčová pro pochopení logiky vztahů mezi přírodními vlastnostmi krajiny, jejím využíváním vzhledem k jejich trvalé (dlouhodobé) udržitelnosti; může nést stopy významných historických událostí

**charakteristika krajinného rázu** – je dána druhem a uspořádáním krajinných složek, prvků a jevů nebo jejich souborů, které se podílejí na vzniku rázu krajiny; jedná se o charakteristiky přírodní, kulturní a historické, které vnímáme jako soubor typických znaků

**krajina** – část zemského povrchu s charakteristickým reliéfem, tvořená souborem funkčně propojených ekosystémů a civilizačními prvky (§3 zákona)

**krajinný ráz** – je dán přírodní, kulturní a historickou charakteristikou určitého místa nebo oblasti (§12 zákona), resp. vnímatelnými znaky a hodnotami těchto charakteristik

**kulturní charakteristika krajinného rázu** – je dána způsobem využívání přírodních zdrojů člověkem a stopami, které v krajině zanechal

**kulturní dominanta krajiny** – je krajinný prvek či složka v krajině nebo to jsou dochované stopy kultivace krajiny, jejichž význam je nesporný z historického hlediska, architektury či jiného oboru lidské činnosti a které ve svém projevu převládajícím způsobem ovlivňují znaky charakteristik krajinného rázu

**místo krajinného rázu** – část krajiny relativně homogenní z hlediska přírodních, kulturních a historických charakteristik a výskytu estetických a přírodních hodnot, které odlišují místo krajinného rázu od jiných míst krajinného rázu. Je nejmenším hodnoceným prostorem; jedná se zpravidla o vizuálně vymezený krajinný prostor (konkávní nebo konvexní), který je pohledově spojitý z většiny pozorovacích stanovišť, nebo o území typické díky své výrazné charakterové odlišnosti

**oblast krajinného rázu** – je krajinný celek s podobnou přírodní, kulturní a historickou charakteristikou odrážející se v souboru jejích typických znaků, který se výrazně liší od jiného celku ve všech charakteristikách či v některé z nich a který zahrnuje více míst krajinného rázu); je vymezena hranicí, kterou mohou být přírodní nebo umělé prvky nebo jiné rozhraní měnících se charakteristik

**přírodní hodnota** – je dána kvalitativními parametry zastoupených ekosystémů ve vztahu k jejich trvalé udržitelnosti, reprezentativností aktuálních znaků ve vztahu ke stanovištním podmínkám, prostorovými parametry, harmonickým charakterem interakcí mezi ekosystémy, výraznými přírodními dominantami krajiny

**přírodní charakteristika krajinného rázu** – zahrnuje vlastnosti krajiny určené jak trvalými přírodními podmínkami, kterými jsou především geologické, geomorfologické, klimatické a biogeografické poměry, tak aktuálním stavem ekosystémů



## 4. „Modernizace traťového úseku Hradec Králové (mimo) – Týniště nad Orlicí (mimo)“

### 4.1. Vymezení hodnoceného území

#### 4.1.1. Popis navrhovaného záměru

Předmětem záměru je železniční trať Hradec Králové (mimo) – Týniště nad Orlicí (mimo). Stavba začíná cca v km 29,500, kde navazuje na stavbu „Modernizace trati Hradec Králové – Pardubice – Chrudim, 2. stavba, zdvoukolejnění Opatovice nad Labem – Hradec Králové“ a končí cca v km 48,000, kde se napojuje na stavbu „Zvýšení kapacity trati Týniště n.O. – Častolovice – Solnice, 3. část“. Místem stavby je rovněž železniční trať Týniště nad Orlicí – Meziměstí (rekonstrukce mostu v km 26,515 včetně navazujících kolejových úprav). Celá stavba se nachází na území Královéhradeckého kraje v k.ú. Pražské předměstí, Věkoše, Pouchov, Slezské předměstí, Svinary, Plácky, Blešno, Nepasice, Třebechovice pod Orebem, Štěnkov, Petrovice nad Orlicí a Týniště nad Orlicí.

Záměr se nachází v intravilánu měst Hradec Králové a Třebechovice pod Orebem, částečně (jednostranně) se dotýká intravilánu obcí Blešno a Nepasice.

Stavbou dojde ke komplexní rekonstrukci železniční trati vč. všech železničních stanic, zastávek, železničních přejezdů mostních a inženýrských objektů, které leží v dotčeném traťovém úseku. Součástí stavby je i zdvoukolejnění v traťových úsecích a výstavba nové kabelizace pro železniční zabezpečovací, sdělovací a silnoproudá zařízení. Vzhledem k tomu, že v traťovém úseku dochází ke zdvoukolejnění, budou všechny stávající mosty, propustky a zdi nahrazené novými konstrukcemi. I přesto má stavby charakter: změna dokončené stavby.

Délka řešeného úseku trati je 18,6 km, je navržena rekonstrukce dvou dopravních úseků (Hradec Králové Slezské Předměstí, Třebechovice pod Orebem) a tří zastávek (Hradec Králové zastávka, Blešno zastávka, Petrovice zastávka). Délka nových nástupišť v celém traťovém úseku činí 170 m. Je navrženo pět nových podchodů, z toho jeden silniční a 23 nových mostů, z toho 16 železničních. V rámci stavby bude rekonstruováno 9 železničních přejezdů, 8 přejezdů bude zrušeno, sneseny bez náhrady budou přejezdové konstrukce u přejezdů, které jsou v rámci stavby nahrazovány mimoúrovňovým křížením nebo jsou rušeny bez náhrady. Jedná se o přejezdy P4006 v km 31,590 (nahrazuje se podchodem pro pěší), P4007 v km 33,710 (nahrazení souběžnou komunikací), P4008 v km 34,004 (zrušení téměř nevyužívaného přejezdu na polní cestě a nahrazení souběžnou komunikací), P4013 v km 39,577 (zrušení nejméně využívaného přejezdu ze tří, které leží bezprostředně za sebou v obci Nepasice), P4014 v km 40,320 (nahrazuje se mimoúrovňovým křížením), P4015 v km 40,885 (zrušení z důvodu nevyhovující polohy uprostřed staničních kolejí), P4019 v km 43,446 (nahrazení mimoúrovňovým křížením), P4021 v km 46,262 (zrušení v současné době uzamčeného přejezdu na lesní pěšině).

V km 35,589 – 35,880 bude zřízena opěrná gabionová zídka, pro minimalizování zásahu do této lokality, dle doporučení Mgr. Hanouska z Královéhradeckého kraje. Svahy v této lokalitě budou ponechány holé bez zatravnění a výsadby, aby sem nebyla zavlečena vegetace jiného druhu, než je v této lokalitě běžná.

Dále v rámci stavby provedena rekonstrukce stávající koleje v km 25,550 – 27,050 trati Týniště nad Orlicí – Bolehošť z důvodu nutnosti zvýšení nivelety koleje pro výstavbu železničního

mostu s průběžným kolejovým ložem. V navazujících úsecích bude rovněž provedeno směrové a výškové vyrovnání koleje.

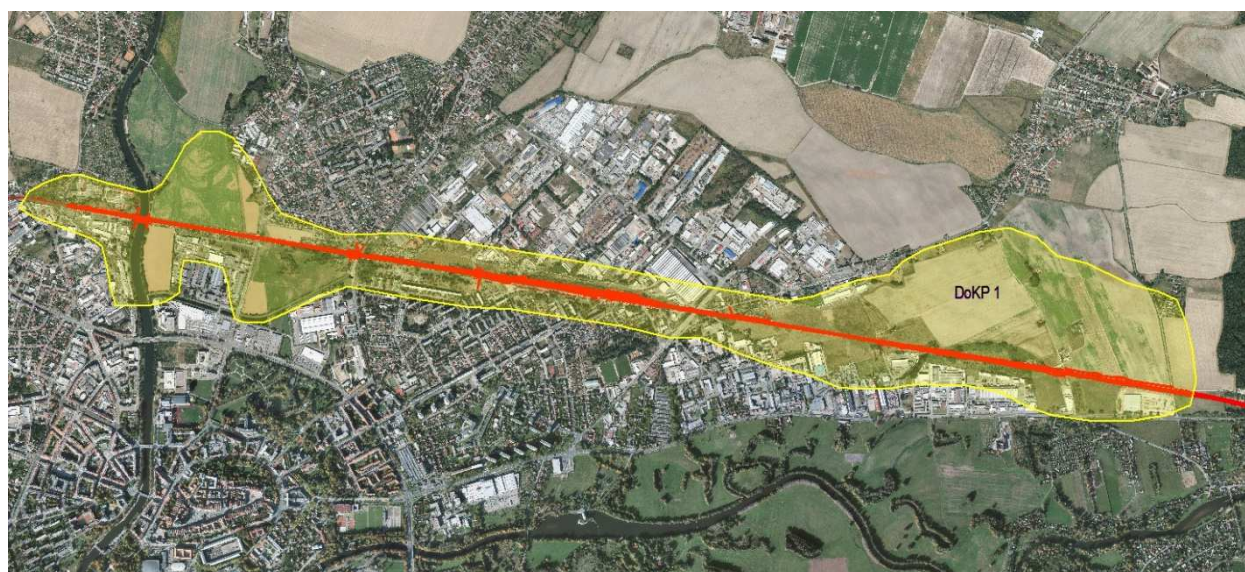
#### 4.1.2. Vymezení dotčeného krajinného prostoru (DoKP)

V rámci zpracování této studie byly DoKP vymezeny následovně:

- DoKP 1 – Intravilán Hradce Králové včetně průmyslové zástavby
- DoKP 2 – Dehetník
- DoKP 3 – Blešno - Nepasice
- DoKP 4 – Třebechovice pod Orebem intravilán
- DoKP 5 – Třebechovice pod Orebem – Týniště nad Orlicí

##### DoKP 1 Intravilán HK

Prostor je tvořen zejména zástavbou průmyslových areálů a obytných objektů v rovinaté krajině. Místo se objevují plochy zemědělské (pole, louky), na začátku úseku se podél trati často vyskytují zahrádkářské kolonie. Mimo úsek v městské části Kociánovice je dráha povětšinou lemována vzrostlou doprovodnou vegetací. Významně v území působí zejména řeka Labe, která se kříží s předmětnou tratí v km trati cca 29,75. Co se týká dotčených obytných objektů, severně od trati se nachází v km trati cca 30,4-31,0 zástavba rodinných domů se zahradami, jižně od trati v km trati cca 30,9-32,5 pak zástavba panelových domů, místy s domky rodinnými a zahradami.

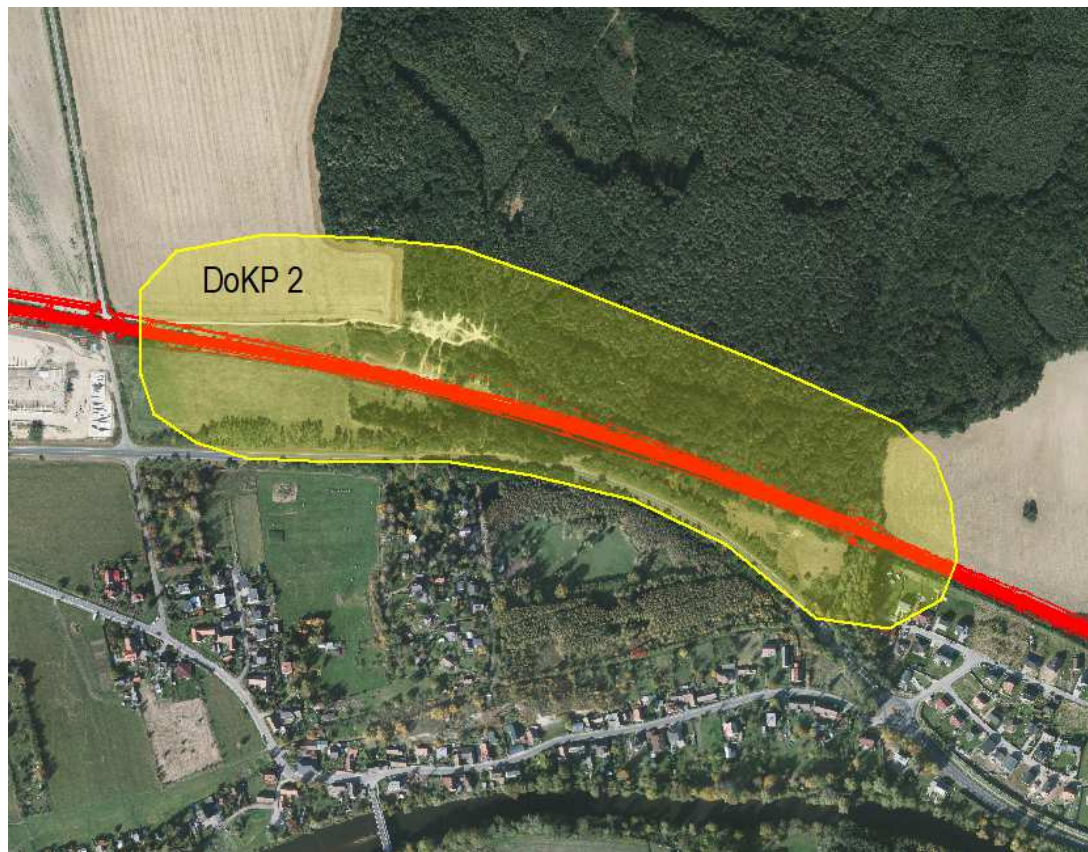


Obr. 1: Dotčený krajinný prostor intravilán HK

##### DoKP 2 Dehetník

DoKP 2 je tvořen dominantní lesní a mimolesní vegetací, která ve vymezeném území doprovází stávající železniční trať a silnici I/11. Obytná zástavba se vyskytuje pouze okrajově, v podobě rodinných domků v obci Blešno na východní straně DoKP 2. Plochy zeleně přechází západním a východním směrem v zemědělské pozemky, využívané jako orná půda. Ve vymezeném prostoru prochází vodní tok PP Orlice od Spáleníku č.1. V území je vymezen jeden lokální biokoridor podél východního okraje lesního porostu Dehetník. Osou lokality je zářez železniční tratě, prokopaný již

v roce 1873. Tento zářez protíná ve směru západ – východ jižní úpatí vrchu Dehetník v délce cca 400 m. Terén severně od trati je příležitostně využíván off-roadovými vozidly či motorkáři, na bezlesé plochy zde navazují křovinaté a lesní porosty.



Obr. 2: Dotčený krajinný prostor Dehetník

### DoKP 3 Blešno-Nepasice

Prostor je vymezen v rovinaté krajině, jedná se o agrární oblast, tvořenou zemědělskou půdou, tělesem železniční trati a zástavbou vesnického charakteru. V území se vyskytuje několik vodních toků a mimolesní zeleň zastoupená především jako doprovodná vegetace dráhy, komunikací a vodních toků. Lesní porosty jsou patrné zejména v dálkových průhledech. Na jižním okraji vymezeného prostoru je vymezena EVL Orlice a Labe.

Jde o území obydlené již v době prehistorické, kde je očekáván výskyt archeologicky cenných území. Dotčený krajinný prostor je zobrazen na obr. č. 3, červeně je zakreslena trasa předmětné železniční trati.





Obr. 3: Dotčený krajinný prostor Blešno-Nepasice

#### DoKP 4 Třebechovice pod Orebem intravilán

Dotčený prostor je okrajovou částí Třebechovic pod Orebem, vyskytuje se zde zástavba rodinných domů, průmyslových areálů, časté jsou i zahrádkářské kolonie. V území je četný výskyt lesní a mimolesní vegetace, dále zde procházejí lokální a regionální biokoridor. Za komunikací I/11 se nachází EVL Orlice a Labe a nadregionální biocentrum Vysoké Chvojno. Dále je území významné z kulturně-historického hlediska, je zde vymezeno několik území UAN I a II, v Třebechovicích se dále nachází množství kulturních památek.

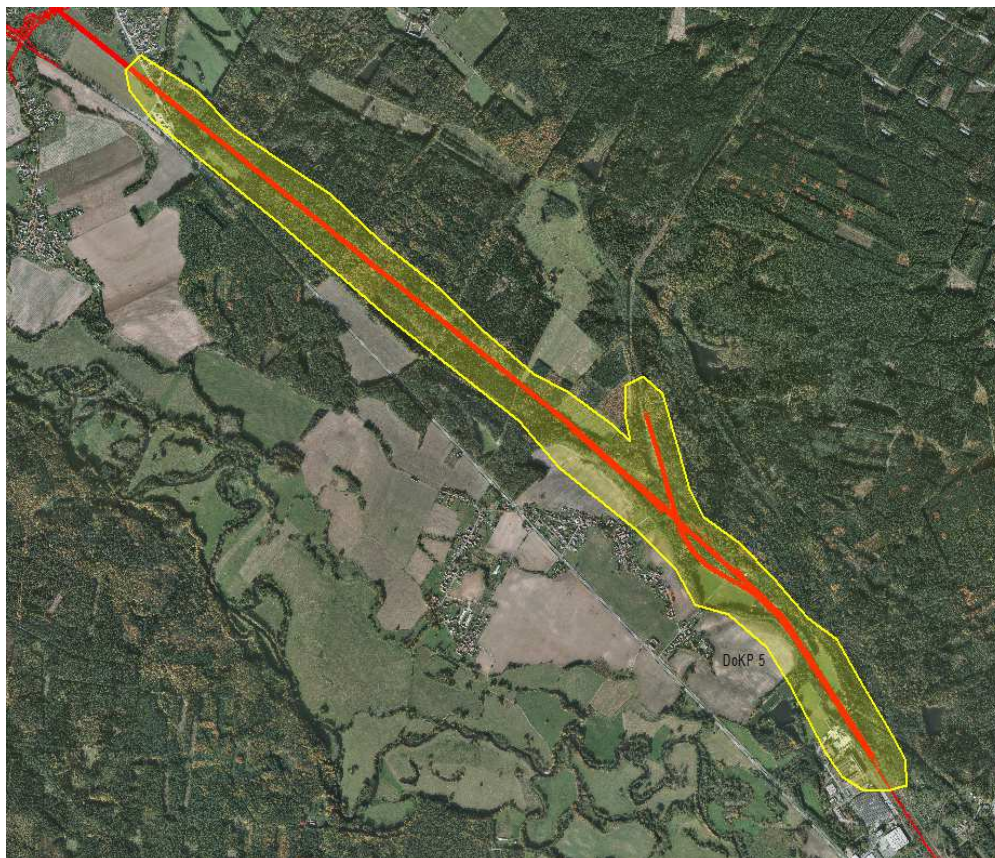


Obr. 4: Dotčený krajinný prostor Třebechovice pod Orebem intravilán



#### DoKP 5 Třebechovice pod Orebem – Týniště nad Orlicí

Poslední prostor je tvořen zejména lesními komplexy a tělesem dráhy, okrajově se vyskytuje i půda zemědělská. Celé území je součástí EVL Týnišťské Poorličí, částečně i PP se stejným názvem. Předmětem ochrany je zde populace páchníka hnědého včetně jeho biotopu. Územím dále prochází několik prvků ÚSES, nachází se zde vodní toky, přítoky Orlice. Téměř se nevyskytuje zástavba až na několik drážních a rekreačních objektů a okraj průmyslového areálu v Týništi nad Orlicí. Území není významné z hlediska kulturních památek ani archeologických nalezišť, pouze u Petrovic se nachází technická památka Železniční závory u Petrovic.



Obr. 5: Dotčený krajinný prostor Třebechovice pod Orebem – Týniště nad Orlicí

## 4.2. Hodnocení krajinného rázu

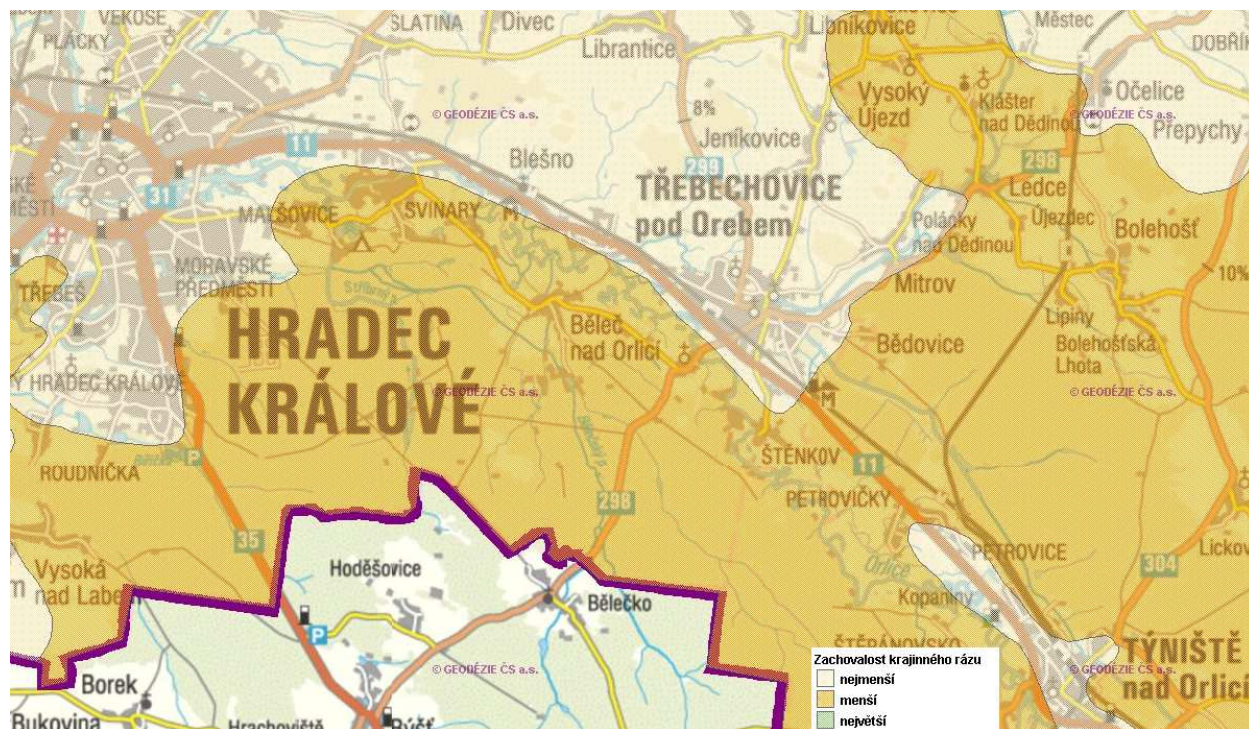
### 4.2.1. Stupně zachovalosti krajiny

V rámci zpracování koncepce ochrany přírody a krajiny Královéhradeckého kraje (Ing. Miloslav Šindlar a kol., 2004) byly vymezeny tři stupně zachovalosti krajiny z hlediska přírodní a kulturní charakteristiky dané oblasti. Výsledné členění zachovalosti krajinného rázu je dle následující legendy:

- nejmenší zachovalost,
- menší zachovalost,
- největší zachovalost.



Zájmové území zasahuje do stupňů s nejmenší a menší zachovalostí, vymezení je založeno na geomorfologických, geologických, klimatických a biogeografických charakteristikách krajiny. Rozložení stupňů zachovalosti v zájmovém území je zobrazeno na Obr. 5.



Obr. 5: Stupně zachovalosti krajiny v okolí plánovaného záměru

### Přírodní park Orlice

Přírodní park slouží k ochraně krajinného rázu s významnými soustředěnými estetickými a přírodními hodnotami, které nejsou chráněny jiným ustanovením zákona 114/1992 Sb. o ochraně přírody a krajiny.

V zájmovém území se nachází PP Orlice, který byl zřízen v roce 1996 podél toků Divoké a Tiché Orlice v délce přibližně 200 km, zahrnuje zároveň nivu těchto vodních toků. Hodnota přírodního parku je dána skutečností, že Orlice nebyla v minulosti vystavena tak drastickým zásahům (regulacím, pozemkovým úpravám v okolí apod.) jako mnohé jiné naše řeky. Posláním přírodního parku je ochrana přirozených a polopřirozených ekosystémů kolem řeky a jejích mrtvých ramen, do těchto území však plánovaný záměr nezasahuje, území PP se nachází až za komunikací I/11 a vymezené DoKP do něho zasahují pouze okrajově. Nepředpokládá se tedy narušení těchto hodnot. Poloha PP Orlice je znázorněna na Obr. 6.



Obr. 6: Přírodní park Orlice

#### 4.2.3 Identifikace znaků krajinného rázu a jejich klasifikace

##### DoKP 1 Intravilán HK

Prostor se rozkládá v Pardubucké kotlině, která je erozní kotlinou v povodí Labe. Je zde převážně rovinný povrch středopleistocenních a mladopleistocenních říčních teras a údolních niv Labe, místy se sprašovými pokryvy a závěsemi a pokryvy a přesypy vátých písků s dominantou neovulkanického suku Kunětické hory a s opuštěným mladopleistocenním údolím Labe. Součástí DoKP 1 je poměrně rozvinutá doprovodná zeleň stávající trati a vodní toky (Labe, Piletický potok). Většina území DoKP je tvořena stávajícím prostorem dráhy, průmyslovými areály, obytnou zástavbou, zahradami a částečně i zemědělskými plochami. V území prochází několik biokoridorů, korytem Labe biokoridor regionální úrovně, Piletickým potokem koridor lokální úrovně, další koridor lokální úrovně se nachází na zemědělských plochách před Dehetníkem a kříží stávající trať v km cca 35,0.

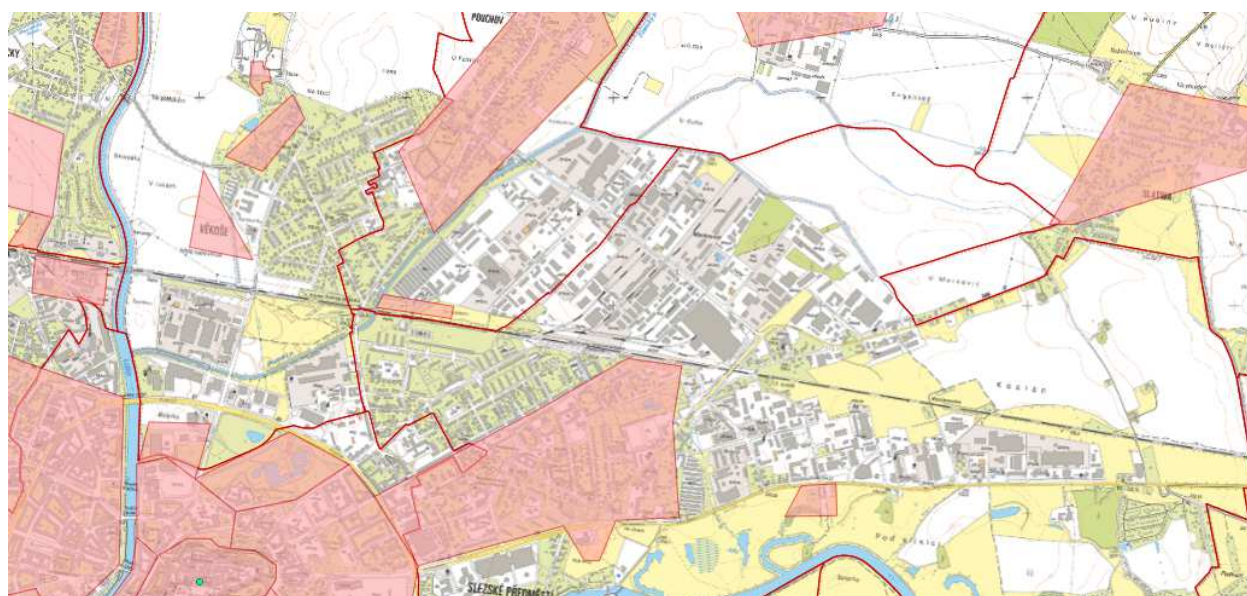
Tab. 4: Znaký a hodnoty přírodní charakteristiky v DoKP 1

Konkrétní identifikované znaky a hodnoty přírodní charakteristiky v DoKP 1 Intravilán HK	Klasifikace znaků		
	dle projevu	dle významu	dle cennosti
	+ pozitivní 0 neutrální - negativní	XXX zásadní XX spouštějící X doplňující	XXX jedinečný XX význačný X běžný
1 Reliéf rovinatý Pardubické kotliny.	+	XXX	X
2 Prvky mimolesní zeleně (aleje, meze, zahrady...)	+	XX	X
3 Doprovodná vegetace dráhy.	+	XX	X
4 Labe včetně břehové vegetace a fauny.	+	XX	XX
5 Přítomnost prvků ÚSES ve vymezeném prostoru.	0	X	X
6 Piletický potok včetně břehové vegetace a fauny.	+	X	X



## B.3.5 Vliv stavby na krajinný ráz

Z archeologických průzkumů vyplývá, že lokalita na soutoku Labe a Orlice byla osídlena již v období pravěku a době římské. Ve středověku byl Hradec Králové věnným městem českých královen. Od 14. století se stalo město s kompaktním renesančním historickým jádrem přirozeným, vojensky a politicky vlivným centrem regionu s vysokou úrovní vzdělanosti a kultury. V letech 1766 až 1857 sloužilo město jako vojenská pevnost. Správa města plně využila možnosti úplného řízení urbanistického rozvoje. Tím se doslova uvolnil prostor pro zlatou éru královéhradecké architektury na začátku 20. století, ze které si především díky stavbám Gočára a Kotěry město odneslo označení Salon republiky. Na okraji DoKP1, jižně od trati, se na břehu Labe nachází cca 0,4 km od trati Tranzitní telefonní ústředna. Jedná se o architektonicky i urbanisticky výjimečné dílo Václava Aulického a Jindřicha Malátka z přelomu 70. a 80. let 20. století, navržené ve futuristickém stylu, s mašinstickými prvky. Prostor DoKP nezasahuje do ochranného pásma památkové rezervace Hradec Králové. Významnou dominantou prostředí je ocelový nýtovaný most přes Labe, jedná se o architektonicky významný most z roku 1939. Dále jsou v DoKP vymezeny UAN I., jejich poloha je znázorněna na Obr. 7.



Obr. 7: UAN I. v DoKP 1

Tab. 5: Znaký a hodnoty kulturní a historické charakteristiky v DoKP 1

Konkrétní identifikované znaky a hodnoty kulturní a historické charakteristiky v DoKP 1 Intravilán HK		Klasifikace znaků		
		dle projevu	dle významu	dle ceny
		+ pozitivní 0 neutrální - negativní	XXX zásadní XX spouřčující X doplňující	XXX jedinečný XX význačný X běžný
1	Přítomnost UAN I ve vymezeném DoKP.	0	X	X
2	Pozměněný zemědělský charakter oblasti – komerční areály, dopravní stavby.	-	XXX	X
3	Přítomnost tranzitní telefonní ústředny.	+	X	XX
4	Železniční most z roku 1939.	0	XX	XX



Dle Metodiky (Vorel, Bukáček, Matějka, Culek, Sklenička, 2004), jsou dalšími hodnocenými znaky estetické hodnoty krajiny, které jsou spoluutvářeny prostorovými vztahy a uspořádáním krajinné scény, harmonií vztahů a měřítka.

DoKP 1 představuje povětšinou vizuálně uzavřenou průmyslovou krajinu ohraničenou okrajovou zástavbou Hradce Králové. V místech, kde se krajina vizuálně otevírá, má zejména agrární charakter s lesní a mimolesní zelení v dálkových průhledech. Jedná se o krajinu rovinatého charakteru, dominanty v podobě vrchů se nevyskytují. Nepříliš harmonicky působí v krajině průmyslové areály, trakční vedení stávající trati a objekty a struktury technické infrastruktury.

Tab. 6: Znak esteticých hodnot v DoKP 1

Konkrétní identifikované znaky estetických hodnot v DoKP 1 Intravilán HK		Klasifikace znaků		
		dle projevu	dle významu	dle cennosti
		+ pozitivní 0 neutrální - negativní	XXX zásadní XX spouštějící X doplňující	XXX jedinečný XX význačný X běžný
1	Minimum harmonických vztahů v městské a příměstské krajině s množstvím objektů a struktur technické infrastruktury.	-	XXX	X
2	Lesní a mimolesní plochy v dálkových průhledech na okrajích DoKP.	+	X	X
3	Vizuální kontakt s trakčním vedením trati.	-	XX	X
4	Vizuální kontakt s průmyslovými areály	-	X	X
5	Přítomnost mimolesní zeleně podél stávající trati.	+	XX	X

## DoKP 2 Dehetník

Dotčený prostor je tvořen okrajem Třebechovické tabule, která je plochou pahorkatinou se slabě rozčleněným akumulacním reliéfem pleistocenních říčních teras a údolních niv Orlice a přítoků, místy s erozně denudačním povrchem strukturně denudačních plošin a plochých hřbetů v oblasti křídových antiklinál a synklinál. Dotčeným prostorem prochází PP Orlice od Spáleníku č.1, vodní tok zde prochází lesními plochami. Většina území DoKP 2 je tvořena lesní a mimolesní zelení, která lemuje trasu stávající trati, po okrajích DoKP se nachází krajina agrárního charakteru (pole, louky). V území je vymezen jeden lokální biokoridor podél východního okraje lesního porostu Dehetník. Sama lokalita Dehetník je známá jako místo výskytu motýlů s denní aktivitou, ze severu je ohraničena návrším s lesním komplexem, z jihu silnicí Hradec Králové – Třebechovice pod Orebem. Osou lokality je zářez železniční tratě, prokopaný již v roce 1873. Tento zářez protíná ve směru západ – východ jižní úpatí vrchu Dehetník v délce cca 400 m. V zářezu železniční trati se na jižně exponovaných svazích vytvořila teplomilná společenstva slínových „bílých strání“. Obdobný charakter mají některé plochy severně i jižně od tohoto zářezu na okraji lesa, kde je blokována sukcese. Terén severně od trati je příležitostně využíván off-roadovými vozidly či motorkáři. Na bezlesé plochy navazují křovinaté a lesní porosty.

Tab. 7: Znaký a hodnoty přírodní charakteristiky v DoKP 2

Konkrétní identifikované znaky a hodnoty přírodní charakteristiky v DoKP 2 Dehetník		Klasifikace znaků		
		dle projevu	dle významu	dle cennosti
		+ pozitivní 0 neutrální - negativní	XXX zásadní XX spouštějící X doplňující	XXX jedinečný XX význačný X běžný
1	Velmi mírně zvlněný reliéf Třebechovické tabule.	+	XX	X
2	Přítomnost PP Orlice od Spáleníku.	0	X	X
3	Doprovodná mimolesní vegetace podél dráhy.	+	XX	X
4	Lesní porost Dehetník.	+	XXX	X
5	Lokalita využívaná off-roadovými vozidly.	+	XX	X
6	Přítomnost významné entomologické lokality.	0	X	XXX
7	Přítomnost lokálního biokoridoru a lokálních biocenter.	0	X	X

Dotčený prostor leží v krajině bez výrazných kulturně historických charakteristik, okrajově sem v dálkových průhledech zasahuje zástavba Hradce Králové a Blešna. Stanoveným územím prochází železniční trať, která se zde nachází již od roku 1873. V lesním porostu severně od stávající trati je vymezen UAN I. Dehetník a Spáleník, kde byly nalezeny komponenty raného a vrcholného středověku a neolitu.

Tab. 8: Znaký a hodnoty kulturní a historické charakteristiky v DoKP 2 Dehetník

Konkrétní identifikované znaky a hodnoty kulturní a historické charakteristiky v DoKP 2 Dehetník		Klasifikace znaků		
		dle projevu	dle významu	dle cennosti
		+ pozitivní 0 neutrální - negativní	XXX zásadní XX spouštějící X doplňující	XXX jedinečný XX význačný X běžný
1	Po okrajích DoKP dálkové průhledy zástavby Blešna a Hradce Králové.	0	X	X
2	Železniční trať z roku 1873.	0	XX	X
3	Přítomnost UAN I. v lesním porostu Dehetník.	0	X	X

DoKP 2 představuje lokalitu vizuálně ohraničenou zejména lesní a mimolesní zelení, která se po stranách otevírá a přechází do krajiny s agrárním charakterem velkoplošných obhospodařovaných ploch. V území významně dominuje zářez železniční trati a silnice I/11. Přítomná zeleň a členitější reliéf zde vytváří menší oddělené prostory s přírodnějším charakterem. V dálkových průhledech je patrná otevřená agrární krajina se zástavbou okolních obcí.

Tab. 9: Znaký estetických hodnot v DoKP 2

Konkrétní identifikované znaky estetických hodnot v DoKP 2 Dehetník		Klasifikace znaků		
		dle projevu	dle významu	dle cennosti
		+ pozitivní 0 neutrální - negativní	XXX zásadní XX spouštějící X doplňující	XXX jedinečný XX význačný X běžný
1	Zřetelné vymezení prostoru lesními plochami a členitostí terénu.	+	XX	X
2	Uzavřený prostor lesní krajiny s agrárními prvky.	0	XX	X

Konkrétní identifikované znaky estetických hodnot v DoKP 2 Dehetník		Klasifikace znaků		
		dle projevu	dle významu	dle cennosti
		+ pozitivní 0 neutrální - negativní	XXX zásadní XX spouštějící X doplňující	XXX jedinečný XX význačný X běžný
3	Vizuální kontakt s dopravní infrastrukturou v DoKP.	-	X	X
4	Zářez železniční trati	0	X	X

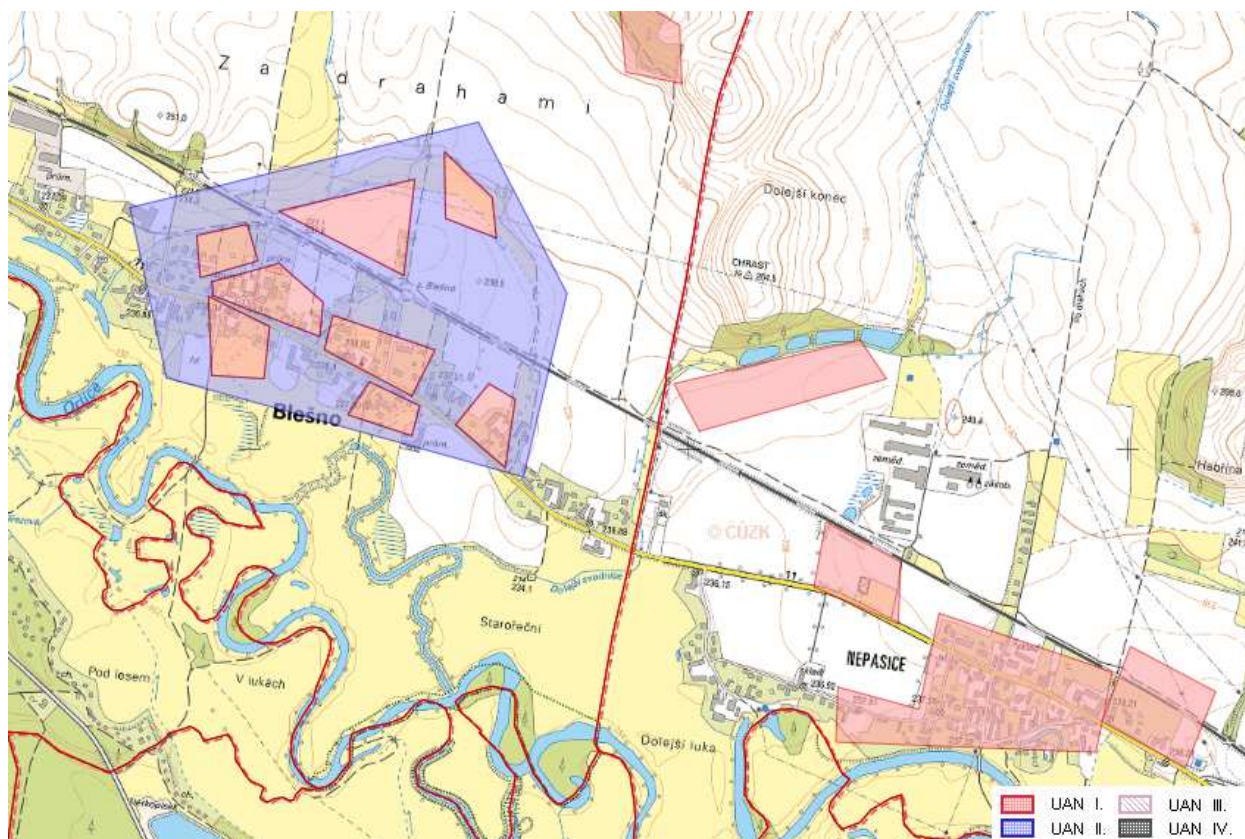
**DoKP 3 Blešno-Nepasice**

Prostor je tvořen otevřenými rovinatými zemědělskými plochami, konkrétně ornou půdou, částečně i loukami. Na jih od předmětné trati se mimo zemědělských ploch nachází i zástavba obcí Blešno a Nepasice. V území se vyskytují prvky mimolesní zeleně v podobě doprovodné vegetace dráhy a ostatních komunikací, břehové vegetace přítomných vodních toků, mezí a zahrad. V území se vyskytuje několik bezejmenných vodních toků, dále vodní tok Dolejší svodnice, často s doprovodnou břehovou vegetací. Za silnicí I/20 se nachází EVL Orlice a Labe, v km trati 38,4 a 39,9 koryty přítomných vodních toků lokální biokoridory.

**Tab. 10:** Znaky a hodnoty přírodní charakteristiky v DoKP 3

Konkrétní identifikované znaky a hodnoty přírodní charakteristiky v DoKP 3 Blešno-Nepasice		Klasifikace znaků		
		dle projevu	dle významu	dle cennosti
		+ pozitivní 0 neutrální - negativní	XXX zásadní XX spouštějící X doplňující	XXX jedinečný XX význačný X běžný
1	Reliéf rovinaté krajiny.	+	XX	X
2	Přítomné vodní toky.	+	X	X
3	Přítomnost EVL Orlice a Labe.	0	X	XX
4	Přítomnost lokálních biokoridorů.	0	X	X
5	Prvky mimolesní zeleně (aleje, břehová vegetace, meze, doprovodná vegetace dráhy).	+	XX	X

V zájmovém území se nachází zástavba obcí Blešno a zástavba Nepasice (část Třebechovic pod Orebem). V Blešně byla osada již v době prehistorické, jak to dokazují sídelní jámy, vykopané r.1903 na poli Jana Hrnčíře u jeho statku čp.37. Jako první zmínka o obci se uvádí rok 1496. V roce 1992 přestala být obec součástí Třebechovic p.O. a stala se obcí samostatnou. Během 11 let byly vybudovány chodníky spolu s cyklostezkou a návsí. Z pamětihodností stojí za povšimnutí pseudorománská kaplička z roku 1913, zasvěcená Srdci Ježíšovu (kulturní památka). Památník 10 obětím I.světové války z r. 1923, který stojí v blízkosti obecního úřadu pod stoletou lípou je dílem sochaře V.Škody. Ve východní části vesnice stojí kamenný kříž z roku 1858. Při komunikaci Svinárky-Nepasice v SZ části obce se nachází původní venkovský dům č.p. 8 (kulturní památka). Dále bylo v území DoKP vymezeno několik UAN I a II, jejich umístění je patrné z (Obr. 8).



Obr. 8: UAN v Blešnu a Nepasicích

Tab. 11: Znaky a hodnoty kulturní a historické charakteristiky v DoKP 3

Konkrétní identifikované znaky a hodnoty kulturní a historické charakteristiky v DoKP 3 Blešno-Nepasice		Klasifikace znaků		
		dle projevu	dle významu	dle cennosti
		+ pozitivní 0 neutrální - negativní	XXX zásadní XX spouštějící X doplňující	XXX jedinečný XX význačný X běžný
1	Zemědělský charakter oblasti.	0	XXX	X
2	Kulturní památky v obci Blešno.	+	XX	X
3	Archeologické naleziště UAN I., II.	0	X	X

Vymezený prostor je rovinatou zemědělskou krajinou, se zástavbou menších obcí. V území pozitivně působí mimořádná zeleň podél vodních toků, komunikací a tělesa dráhy. Na jih od železniční trati je v území patrná zástavba obytných domů, jde většinou o rodinné domy, případně zemědělská stavení. Negativně v prostoru působí trakční vedení trati, případně ostatní vedení napětí ve volné krajině, dále pak průmyslové a zemědělské areály. V dálkových průhledech jsou patrná zalesněná území.

Tab. 12: Znaký estetických hodnot v DoKP 3

Konkrétní identifikované znaky estetických hodnot v DoKP 3 Blešno-Nepasice		Klasifikace znaků		
		dle projevu	dle významu	dle cennosti
		+ pozitivní 0 neutrální - negativní	XXX zásadní XX spouřčující X doplňující	XXX jedinečný XX význačný X běžný
1	Rovinatá krajina bez zřetelného vymezení prstoru.	0	XX	X
2	Otevřený prostor zemědělské krajiny s prvky mimolesní zeleně (břehový porost, aleje, doprovodná vegetace dráhy, komunikací).	+	XXX	X
3	Lesní porosty v dálkových průhledech.	+	XX	X
4	Vizuální kontakt se zemědělskými a průmyslovými areály a vedením napětí.	-	X	X

#### DoKP 4 Třebechovice pod Orebem intravilán

Prostor je z velké části tvořen okrajovou zástavbou města Třebechovice pod Orebem, hojně se v území vyskytuje mimolesní zeleň podél dopravních komunikací, vodních toků a zahrad. Co se týká geomorfologického členění, nachází se vymezený DoKP na území Třebechovické tabule, která je plochou pahorkatinou, je zde slabě rozčleněný akumulací reliéf pleistocenních říčních teras a údolních niv Orlice a přítoků. Zájmovým územím protéká Cihelnický potok, Dědina a jejich bezejmenné přítoky, vodní toky jsou často doplněny o vzrostlou břehovou vegetaci. Korytem Dědiny prochází regionální biokoridor RKH061 a lokální biokoridor LBK1. Další lokální biokoridor prochází přes území přibližně v km trati 42,8. a o odbočky z I/11 na Štěnkov se napojuje do nadregionálního biocentra Vysoké Chvojno, které je vymezeno za komunikací I/11. Zde je vymezeno i EVL Orlice a Labe. V zástavbě Třebechovic, cca 570 m od trati se nachází památný strom, dub letní.

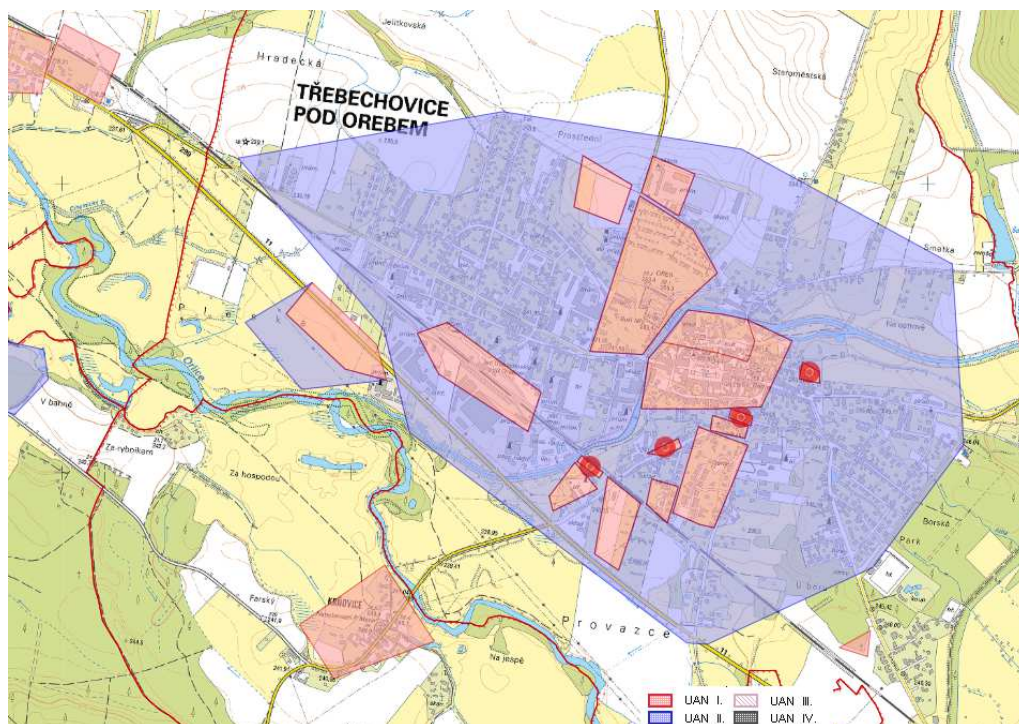
Tab. 13: Znaký a hodnoty přírodní charakteristiky v DoKP 4

Konkrétní identifikované znaky a hodnoty přírodní charakteristiky v DoKP 4 Třebechovice pod Orebem		Klasifikace znaků		
		dle projevu	dle významu	dle cennosti
		+ pozitivní 0 neutrální - negativní	XXX zásadní XX spouřčující X doplňující	XXX jedinečný XX význačný X běžný
1	Rovinatý reliéf Třebechovické tabule.	+	XXX	X
2	Vodní tok Dědina a Cihelnický potok, včetně jejich přítoků.	+	X	X
3	Prvky ÚSES a EVL ve vymezeném DoKP.	0	X	XX
4	Lesní plochy a souvislé plochy mimolesní vegetace.	+	XX	X
5	Doprovodná vegetace dráhy.	+	XX	X
6	Mimolesní vegetace v zahradách.	+	X	X
7	Památný strom v zástavbě Třebechovic.	0	X	X



## B.3.5 Vliv stavby na krajinný ráz

Vymezený prostor je okrajovou městskou krajinou na okraji Třebechovic pod Orebem. Město bylo založeno při obchodní stezce v první polovině 14. století. Vrch Oreb (260 m) s kostelíkem Božího Těla připomíná památné husitské bratrstvo. Území je významné z hlediska archeologicky významných lokalit, rozložení UAN je patrné z (Obr. 9). Z významných kulturních památek se ve vymezeném prostoru nachází kostel Božího Těla, kašna, sousoší Nejsvětější Trojice a morový mariánský sloup na Masarykově náměstí a římskokatolický kostel svatého Ondřeje.



Obr. 9: UAN v Třebechovicích pod Orebem

Tab. 14: Znaky a hodnoty kulturní a historické charakteristiky v DoKP 4

Konkrétní identifikované znaky a hodnoty kulturní a historické charakteristiky v DoKP 4 Třebechovice pod Orebem		Klasifikace znaků		
		dle projevu	dle významu	dle cennosti
		+ pozitivní 0 neutrální - negativní	XXX zásadní XX spoluurčující X doplňující	XXX jedinečný XX význačný X běžný
1	Historicky významná oblast Třebechovic pod Orebem.	0	XX	XX
2	Vymezená UAN v DoKP 3.	0	X	X
3	Četné kulturní památky v zástavbě Třebechovic pod Orebem.	+	XX	XX

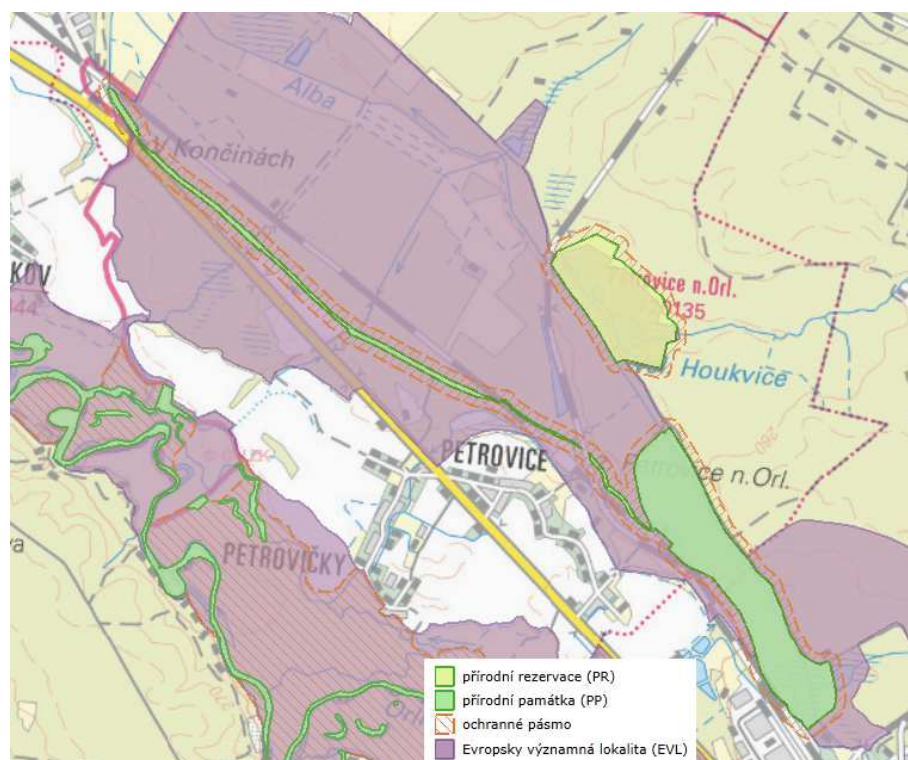
Prostor je spíše uzavřený, bez dlouhých pohledů do okolí, v dálkových průhledech je možné zaznamenat zástavbu Třebechovic pod Orebem a četnou lesní a mimolesní zeleň. Zástavba je zde tvořena rodinnými domy, průmyslovými areály, vyskytují se zahrádkářské kolonie. Množství zeleně a členitější reliéf zde vytvářejí menší, méně přehledné prostory, které dávají městské zástavbě přírodnější charakter. Negativně v území působí zejména průmyslové areály a trakční vedení trati.

Tab. 15: Znaký estetických hodnot v DoKP 4

Konkrétní identifikované znaky estetických hodnot v DoKP 4 Třebechovice pod Orebem		Klasifikace znaků		
		dle projevu	dle významu	dle cennosti
		+ pozitivní 0 neutrální - negativní	XXX zásadní XX spouštějící X doplňující	XXX jedinečný XX význačný X běžný
1	Rovinatý reliéf Třebechovické tabule.	+	XX	X
2	Charakter okrajové části města.	0	XX	X
3	Vizuální kontakt s četnou lesní a mimolesní zelení.	+	XX	X
4	Vizuální kontakt s průmyslovými areály a trakčním vedením trati.	-	X	X

**DoKP 5 Třebechovice pod Orebem – Týniště nad Orlicí**

Poslední z vymezených DoKP je tvořen zejména vzrostlou lesní vegetací podél tělesa modernizované trati. Územím prochází několik vodních toků, většinou jde o přítoky Orlice. Prostor je tvořen rovinatým územím Choceňské plošiny, které spadá pod Třebechovickou tabuli. Stávající trať křížuje v km cca 44,7 regionální biokoridor 796, dále je v celém DoKP 5 vymezena EVL Týništěské Poorličí, kde je hlavním předmětem ochrany populace páchníka hnědého. Dále je podél stávající trati vymezena PP Týništěské Poorličí, kde je předmětem ochrany taktéž páchník hnědý a jeho biotop. Rozsah EVL a PP (včetně OP) ve vymezeném území je zobrazen na (Obr. 10).



Obr. 10: EVL a PP v DoKP 5

Tab. 16: Znaký a hodnoty přírodní charakteristiky v DoKP 5

Konkrétní identifikované znaky a hodnoty přírodní charakteristiky v DoKP 5 Třebechovice pod Orebem – Týniště nad Orlicí		Klasifikace znaků		
		dle projevu	dle významu	dle cennosti
		+ pozitivní 0 neutrální - negativní	XXX zásadní XX spoluurčující X doplňující	XXX jedinečný XX význačný X běžný
1	Rovinatý reliéf Choceňské tabule.	+	XX	X
2	Přítoky Orlice v dotčeném KP.	+	X	X
3	Lesní plochy v okolí železniční trati.	+	XXX	X
4	Vymezené prvky ÚSES v dotčeném prostoru.	0	X	X
5	ELV a PP Týnišťské Poorličí.	0	X	X
6	Přítomnost páchníka hnědého, který je zvláště chráněným druhem podle zákona 114/1992 Sb. (kategorie silně ohrožený).	+	X	XX

Celé vymezené území se nachází v UAN III, kde nebyl dosud rozpoznán a pozitivně prokázán výskyt archeologických nálezů a ani tomu nenasvědčují žádné indicie, ale jelikož předmětné území mohlo být osídleno či jinak využito člověkem, existuje 50 % pravděpodobnost výskytu archeologických nálezů. Vesměs se v území nenachází obytná zástavba až na několik drážních a rekreačních objektů, v blízkosti Týniště nad Orlicí se pak na okraji DoKP nachází průmyslový areál. Poblíž Petrovic se u stávající trati nachází Železniční závory u Petrovic, které jsou technickou památkou.

Tab. 17: Znaký a hodnoty kulturní a historické charakteristiky v DoKP 5

Konkrétní identifikované znaky a hodnoty kulturní a historické charakteristiky v DoKP 5 Třebechovice pod Orebem – Týniště nad Orlicí		Klasifikace znaků		
		dle projevu	dle významu	dle cennosti
		+ pozitivní 0 neutrální - negativní	XXX zásadní XX spoluurčující X doplňující	XXX jedinečný XX význačný X běžný
1	Charakter zalesněného území.	+	XXX	X
2	Železniční závory u Petrovic	+	X	XX
3	Železniční trať Velký Osek – Choceň, zprovoznovaná v letech 1870-1875.	0	XX	X

Prostor je díky lesním komplexům uzavřený, bez dlouhých pohledů do okolí. Jedná se o rovinné území Choceňské plošiny. V území se nachází několik drážních a rekreačních objektů a okraj průmyslového areálu.

Tab. 18: Znaký estetických hodnot v DoKP 5

Konkrétní identifikované znaky estetických hodnot v DoKP 5 Třebechovice pod Orebem – Týniště nad Orlicí		Klasifikace znaků		
		dle projevu	dle významu	dle cennosti
		+ pozitivní 0 neutrální - negativní	XXX zásadní XX spoluurčující X doplňující	XXX jedinečný XX význačný X běžný
1	Zřetelné vymezení prostoru lesními porosty.	+	XXX	X
2	Vizuální kontakt s drážními a rekreačními objekty.	0	X	X



Konkrétní identifikované znaky estetických hodnot v DoKP 5 Třebechovice pod Orebem – Týniště nad Orlicí	Klasifikace znaků		
	dle projevu	dle významu	dle cennosti
	+ pozitivní 0 neutrální - negativní	XXX zásadní XX spouštějící X doplňující	XXX jedinečný XX význačný X běžný
3 Vizualní kontakt s tělesem dráhy včetně trakčního vedení.	0	XX	X

#### 4.3. Vliv záměru na přírodní charakteristiky a přírodní hodnoty

Přehled indikátorů zvýšené přírodní hodnoty je uveden v tabulce č. 17, samotná přítomnost indikátoru není hodnotou krajinného rázu, tou je cennost vlastní lokality a její vizuální projev.

Tab. 19: Indikátory přítomnosti zvýšené přírodní hodnoty

č.	Název kritéria	DoKP 1 +/-	DoKP 2 +/-	DoKP 3 +/-	DoKP 4 +/-	DoKP 5 +/-
1	Přítomnost maloplošně / velkoplošně chráněných území, včetně ochranných pásem	-	-	-	-	+
2	Přítomnost chráněných území Natura 2000	-	-	+	+	+
3	Přítomnost přírodního parku	-	-	+	+	-
4	Přítomnost významných krajinných prvků	+	+	+	+	+
5	Přítomnost prvků ÚSES	+	+	+	+	+

Míru zásahu plánovaného záměru do identifikovaných a klasifikovaných znaků přírodní charakteristiky ukazuje následující tabulka.

Tab. 20: Míra zásahu do identifikovaných znaků a hodnot přírodní charakteristiky vymezených DoKP

Konkrétní identifikované znaky a hodnoty přírodní charakteristiky ve vymezených DoKP		Klasifikace znaků			Míra zásahu záměru
		dle projevu	dle významu	dle cennosti	0 - Žádný zásah
		+ pozitivní 0 neutrální - negativní	XXX zásadní XX spoluurčující X doplňující	XXX jedinečný XX význačný X běžný	1 - Slabý zásah 2 - Středně silný 3 - Silný zásah 4 - Stírající zásah
DoKP 1 Intravilán HK					
1	Reliéf rovinaté Pardubické kotliny.	+	XXX	X	0
2	Prvky mimolesní zeleně (aleje, meze, zahrady...)	+	XX	X	1
3	Doprovodná vegetace dráhy.	+	XX	X	3
4	Labe včetně břehové vegetace a Fauny.	+	XX	XX	0
5	Piletický potok včetně břehové vegetace a fauny.	+	X	X	1
DoKP 2 Božíkov – Dehetník					
1	Velmi mírně zvlněný reliéf Třebechovické tabule.	+	XX	X	0
2	Přítomnost PP Orlice od Spáleníku.	0	X	X	0
3	Doprovodná mimolesní vegetace podél dráhy.	+	XX	X	3

Konkrétní identifikované znaky a hodnoty přírodní charakteristiky ve vymezených DoKP		Klasifikace znaků			Míra zásahu záměru
		dle projevu	dle významu	dle ceny	
		+ pozitivní 0 neutrální - negativní	XXX zásadní XX spouštějící X doplňující	XXX jedinečný XX význačný X běžný	
4	Lesní porost Dehetník.	+	XXX	X	1
5	Lokalita využívaná off-roadovými vozidly.	+	XX	X	1
6	Přítomnost významné entomologické lokality.	0	X	XXX	2
7	Přítomnost lokálního biokoridoru a lokálních biocenter.	0	X	X	1
<b>DoKP 3 Blešno-Nepasice</b>					
1	Reliéf rovinaté krajiny.	+	XX	X	0
2	Přítomné vodní toky.	+	X	X	0
3	Přítomnost EVL Orlice a Labe.	0	X	XX	0
4	Přítomnost lokálních biokoridorů.	0	X	X	1
5	Prvky mimolesní zeleně (aleje, břehová vegetace, meze, doprovodná vegetace dráhy).	+	XX	X	2
<b>DoKP 4 Třebechovice pod Orebem intravilán</b>					
1	Rovinatý reliéf Třebechovické tabule.	+	XXX	X	0
2	Vodní tok Dědina a Cihelnický potok, včetně jejich přítoků.	+	X	X	0
3	Prvky ÚSES a EVL ve vymezeném DoKP.	0	X	XX	2
4	Lesní plochy a souvislé plochy mimolesní vegetace.	+	XX	X	2
5	Doprovodná vegetace dráhy	+	XX	X	2
6	Mimolesní vegetace v zahradách	+	X	X	1
7	Památný strom v zástavbě Třebechovic.	0	X	X	0
<b>DoKP 5 Třebechovice pod Orebem – Týniště nad Orlicí</b>					
1	Rovinatý reliéf Choceňské tabule.	+	XX	X	0
2	Přítoky Orlice v dotčeném KP.	+	X	X	0
3	Lesní plochy v okolí železniční trati.	+	XXX	X	2
4	Vymezené prvky ÚSES v dotčeném prostoru.	0	X	X	1
5	ELV a PP Týništěské Poorličí.	0	X	X	2
6	Přítomnost páchníka hnědého, který je zvláště chráněným druhem podle zákona 114/1992 Sb. (kategorie silně ohrožený).	+	X	XX	2

### Souhrn vlivu na přírodní charakteristiky pro vymezené DoKP

Trasa plánované modernizace trati prochází především zemědělskou, intenzivně využívanou krajinou povětšinou bez zvýšené přírodní hodnoty, dále okrajovými částmi sídel městského a vesnického charakteru. Předpokládá se rozsáhlý zásah do mimolesní vegetace v koridoru plánovaného záměru. U zalesněných ploch se předpokládá kácení okrajů porostů, případně budou káceny lesní lemy uvnitř rozsáhlejších lesních porostů, a to v okolí stávající trati.

V DoKP 1 je očekáván významnější zásah do doprovodné vegetace dráhy, jedná se však zejména o neudržované náletové porosty podél tělesa trati místy je navrženo i kácení vzrostlých starých stromů podél stávající trati. V DoKP 2 se očekává kácení pásů zeleně podél stávající trati, u některých stromů bude po dohodě s entomologem navržen pouze ořez větví, případně ořezání stromů na torzo z důvodu ochrany místní entomofauny. K nejmenším zásahům do mimolesní vegetace dojde v DoKP 3, kde je ke kácení navržena zejména rozptýlená náletová vegetace podél trati, tvořena většinou drobnějšími dřevinami a keři. V DoKP 4 bude největší zásah do mimolesní i lesní zeleně v místě MÚK v km cca 42,75, jedná se o vzrostlé zapojené porosty dřeviny v místech plánované trasy komunikace. V DoKP 5 se zásahy do mimolesní a lesní zeleně týkají lesních lemů v rozsáhlých lesních komplexech, neočekává se zde ohrožení stability lesních porostů.

V dalším stupni dokumentace je zapotřebí stanovit rozsah náhradních výsadeb, které pomohou alespoň částečně kompenzovat negativní vliv kácení mimolesní a lesní zeleně.

Z hlediska zásahů do reliéfu krajiny (násypy, zářezy) se neočekávají úpravy takových parametrů, aby byl ohrožen zdejší ráz krajiny. Je třeba přihlídnout ke skutečnosti, že trať je již v krajině přítomna a modernizací dojde pouze k jejímu rozšíření.

### 4.4. Vliv záměru na rysy a hodnoty kulturní a historické charakteristiky

Míru zásahu plánovaného záměru do identifikovaných a klasifikovaných znaků kulturní a historické charakteristiky ukazuje následující tabulka.

**Tab. 21:** Míra zásahu do identifikovaných znaků a hodnot kulturní a historické charakteristiky vymezených DoKP

Konkrétní identifikované znaky a hodnoty kulturní a historické charakteristiky ve vymezených DoKP		Klasifikace znaků			Míra zásahu záměru
		dle projevu	dle významu	dle cennosti	
		+ pozitivní 0 neutrální - negativní	XXX zásadní XX spoleuvrčující X doplňující	XXX jedinečný XX význačný X běžný	0 – Žádný zásah 1 - Slabý zásah 2 - Středně silný 3 - Silný zásah 4 - Stírající zásah
<b>DoKP 1 Intravilán HK</b>					
1	Přítomnost UAN I ve vymezeném DoKP.	0	X	X	0
2	Pozměněný zemědělský charakter oblasti – komerční areály, dopravní stavby.	-	XXX	X	0
3	Přítomnost tranzitní telefonní ústředny.	+	X	XX	0
4	Železniční most z roku 1939.	0	XX	XX	4

Konkrétní identifikované znaky a hodnoty kulturní a historické charakteristiky ve vymezených DoKP		Klasifikace znaků			Míra zásahu záměru
		dle projevu	dle významu	dle cennosti	0 – Žádný zásah
		+ pozitivní 0 neutrální - negativní	XXX zásadní XX spoluurčující X doplňující	XXX jedinečný XX význačný X běžný	1 - Slabý zásah 2 - Středně silný 3 - Silný zásah 4 - Stírající zásah
DoKP 2 Dehetník					
1	Po okrajích DoKP dálkové průhledy zástavby Blešna a Hradce Králové.	0	X	X	0
2	Železniční trať z roku 1873.	0	XX	X	2
3	Přítomnost UAN I. v lesním porostu Dehetník.	0	X	X	0
DoKP 3 Blešno-Nepasice					
1	Zemědělský charakter oblasti.	0	XXX	X	0
2	Kulturní památky v obci Blešno.	+	XX	X	0
3	Archeologické naleziště UAN I., II.	0	X	X	0
DoKP 4 Třebechovice pod Orebem					
1	Historicky významná oblast Třebechovic pod Orebem.	0	XX	XX	0
2	Vymezená UAN V DoKP 3.	0	X	X	0
3	Četné kulturní památky v zástavbě Třebechovic pod Orebem.	+	XX	XX	0
DoKP 5 Třebechovice pod Orebem – Týniště nad Orlicí					
1	Charakter zalesněného území.	+	XXX	X	1
2	Železniční závory u Petrovic	+	X	XX	4
3	Železniční trať Velký Osek – Choceň, zprovožňovaná v letech 1870-1875.	0	XX	X	2

### Souhrn vlivu na kulturní a historické charakteristiky pro vymezené DoKP

Trasa přeložek prochází zemědělskou krajinou a okrajovými částmi historických sídel. Modernizace stávající trati nevznáší do krajiny nové znaky, dochází pouze k rozšíření stávajícího drážního tělesa.

Stávající most přes řeku Labe v km trati 29,774 s ocelovou nýtovanou jednokolejnou konstrukcí s dolní prvkovou mostovkou je navržen jako dvoukolejný železniční most, nový stav ocelové konstrukce je tvarově navržen obdobně jako stávající konstrukce tedy trámy vyztuženy oblouky s dolní ortotropní mostovkou. Rozpětí nového stavu se zvětšuje na 61,20 m, světlost mostního otvoru rovněž narůstá na 59,20 m.

Přejezdové zabezpečovací zařízení v km trati 46,262 kategorie PZM 1 s celými závory z roku 1945, ovládaným z hlásky Petrovice (železniční závory u Petrovic) bude zrušeno bez náhrady.

Celkově je však možné konstatovat, že plánované přeložky trati nebudou mít významný vliv na rysy a hodnoty kulturní a historické charakteristiky.

#### 4.5. Vliv na VKP

Ve vymezených DoKP zasahuje záměr do několika vodních toků, případně i jejich údolních niv. V DoKP 1 jde o Labe a Piletický potok, v DoKP 2 dochází ke křížení PP Orlice od Spáleníku, v DoKP 3 Dolejší svodnice a další bezejmenné vodní toky, v DoKP 4 vodní toky Dědina, Cehelnický potok a jejich přítoky a v DoKP 5 jde o přítoky Orlice. V některých místech se předpokládá i mírný zásah do břehové vegetace, nejsou však očekávány takové zásahy, které by mohly negativně ovlivnit krajinný ráz předmětné lokality.

V DoKP 2 je očekáván okrajový zásah (cca 400 m<sup>2</sup>) do lesních porostů v lokalitě Dehetník, dále v DoKP 4 v místě plánované MÚK je očekáván zásah do lesního porostu na okraji Třebechovic pod Orebem (cca 5000 m<sup>2</sup>). K největšímu zásahu do lesních porostů dojde v DoKP 5, kde je očekáváno kácení lesních lemmů podél stávajícího tělesa dráhy. Půjde o okraje rozsáhlých lesních komplexů. Nepředpokládá se negativní narušení stability lesních porostů ani negativní ovlivnění krajinného rázu předmětné lokality.

Co se týká VKP registrovaných dle § 6 zákona č. 114/1992 Sb., v k.ú. Věkoše se nachází VKP Plácky, jde o staré Labské rameno, pískovny a strouhy s výskytem leknínu bělostného, stulíku žlutého, řezanu pilolistého. Krajinářská lokalita s rozptýlenou zelení a dubem CHPV. Nepředpokládá se zásah do této lokality ani její negativní ovlivnění.

#### 4.6. Vliv na ZCHÚ

V DoKP 5 se nachází PP Týnišťské Poorličí, je očekáván okrajový zásah do dřevin v tomto území.

#### 4.7. Vliv na kulturní dominanty

Ve vymezených DoKP prochází předmětná trať zejména v zemědělské a okrajové městské krajině bez výrazných kulturních dominant, neočekává se negativní vliv na kulturní dominanty v zájmovém území.

#### 4.8. Vliv na estetické hodnoty, harmonické měřítko a vztahy

Míru zásahu plánovaného záměru do identifikovaných a klasifikovaných znaků vizuální charakteristiky ukazuje následující tabulka.

Tab. 22: Míra zásahu do identifikovaných estetických znaků a hodnot vymezených DoKP

Konkrétní identifikované znaky estetických hodnot ve vymezených DoKP		Klasifikace znaků			Míra zásahu záměru
		dle projevu	dle významu	dle cennosti	0 - Žádný zásah
		+ pozitivní 0 neutrální - negativní	XXX zásadní XX spoluurčující X doplňující	XXX jedinečný XX význačný X běžný	1 - Slabý zásah 2 - Středně silný 3 - Silný zásah 4 - Stírající zásah
DoKP 1 Intravilán HK					
1	Minimum harmonických vztahů v městské a příměstské krajině s množstvím objektů a struktur technické infrastruktury.	-	XXX	X	1
2	Lesní a mimolesní plochy v dálkových průhledech na okrajích DoKP.	+	X	X	0

## B.3.5 Vliv stavby na krajinný ráz

Konkrétní identifikované znaky estetických hodnot ve vymezených DoKP		Klasifikace znaků			Míra zásahu záměru
		dle projevu	dle významu	dle cennosti	0 - Žádný zásah 1 - Slabý zásah 2 - Středně silný 3 - Silný zásah 4 - Stírající zásah
		+ pozitivní 0 neutrální - negativní	XXX zásadní XX spouštějící X doplňující	XXX jedinečný XX význačný X běžný	
3	Vizuální kontakt s trakčním vedením trati.	-	XX	X	0
4	Vizuální kontakt s průmyslovými areály	-	X	X	0
5	Přítomnost mimolesní zeleně podél stávající trati.	+	XX	X	2
<b>DoKP 2 Dehetník</b>					
1	Po okrajích DoKP dálkové průhledy zástavby Blešna a Hradce Králové.	0	X	X	0
2	Železniční trať z roku 1873.	0	XX	X	2
3	Přítomnost UAN I. v lesním porostu Dehetník.	0	X	X	0
1	Po okrajích DoKP dálkové průhledy zástavby Blešna a Hradce Králové.	0	X	X	0
<b>DoKP 3 Blešno-Nepasice</b>					
1	Rovinatá krajina bez zřetelného vymezení prstoru.	0	XX	X	0
2	Otevřený prostor zemědělské krajiny s prvky mimolesní zeleně (břehový porost, aleje, doprovodná vegetace dráhy, komunikací).	+	XXX	X	2
3	Lesní porosty v dálkových průhledech.	+	XX	X	0
4	Vizuální kontakt se zemědělskými a průmyslovými areály a vedením napětí.	-	X	X	0
<b>DoKP 4 Třebechovice pod Orebem</b>					
1	Rovinatý reliéf Třebechovické tabule.	+	XX	X	0
2	Charakter okrajové části města.	0	XX	X	0
3	Vizuální kontakt s četnou lesní a mimolesní zelení.	+	XX	X	2
4	Vizuální kontakt s průmyslovými areály a trakčním vedením trati.	-	X	X	0
<b>DoKP 5 Třebechovice pod Orebem – Týniště nad Orlicí</b>					
1	Zřetelné vymezení prostoru lesními porosty.	+	XXX	X	1
2	Vizuální kontakt s drážními a rekreačními objekty.	0	X	X	1
3	Vizuální kontakt s tělesem dráhy včetně trakčního vedení.	0	XX	X	1

Plánované přeložky trati prochází zejména velkoplošnou strukturou zemědělské krajiny a okrajovými částmi měst a vesnic, často jsou přítomny prvky mimolesní zeleně, v koncovém úseku je četná i zeleň lesní. V celém úseku se jedná o rovinatou krajinu, v dálkových průhledech se často uplatňuje obytná zástavba okolních obcí, průmyslové areály, případně okolní lesní porosty. Železniční trať již ve vymezených DoKP prochází, nejde tedy o nový znak, ale o přemístění znaku stávajícího. Nejsou očekávány výrazné negativní vlivy na estetické hodnoty předmětného území.

## **5. Závěr**

Z hlediska zásahu do přírodních charakteristik bude plánovaným záměrem ovlivněna zejména lesní a mimolesní zeleň podél stávající trati, je zde navrženo rozsáhlejší kácené zeleně podél celé modernizované trati. V dalším stupni dokumentace bude zapotřebí určit rozsah náhradních výsadeb, aby byl negativní vliv alespoň částečně kompenzován.

Z hlediska kulturních a historických charakteristik je zapotřebí upozornit na častý výskyt UAN I a II mezi Hradcem Králové a Třebechovicemi pod Orebem, dále na rušení železničního mostu přes Labe, který je možno považovat za historickou dominantu území a rušení železničních závor u Petrovic, které jsou technickou památkou.

Nejsou očekávány výrazné negativní vlivy na estetické hodnoty předmětného území. Železniční trať již ve vymezených DoKP prochází, nejde tedy o nový znak, ale o přemístění znaku stávajícího.

Očekává se okrajový zásah do dřevin v PP Týnišťské Poorličí.

Neočekává se negativní vliv na kulturní dominanty v zájmovém území.

Z hlediska ochrany krajinného rázu dle § 12 zákona č. 114/1992 Sb. o ochraně přírody a krajiny je záměr „Modernizace traťového úseku Hradec Králové (mimo) – Týniště nad Orlicí (mimo)“ hodnocen jako únosný zásah do krajinného rázu.

## 6. Výchozí podklady

- Lastovecký P. (2018): Modernizace traťového úseku Hradec Králové (mimo)-Týniště nad Orlicí (mimo), dokumentace pro územní rozhodnutí
- Bednář J. (2018): Dendrologický průzkum
- Bednář J. (2018): Vliv stavby na životní prostředí
- Volf O., Volfová E. (2017): Biologický průzkum
- Zákon č. 114/1992 Sb. o ochraně přírody a krajiny
- Vorel I., Bukáček R., Matějka P., Culek M., Sklenička P. (2004): Metodický postup posouzení vlivu navrhované stavby, činnosti nebo změny využití území na krajinný ráz
- Míchal I. et al. (1999): Hodnocení krajinného rázu a jeho uplatňování ve veřejné správě
- Aplikace ministerstva zemědělství CEVT (Centrální evidence vodních toků), dostupná na <http://eagri.cz/public/web/mze/voda/aplikace/cevt.html>
- Národní geoportál INSPIRE dostupný na <https://geoportal.gov.cz>
- Informační systém o archeologických datech (ISAD) dostupný na <http://isad.npu.cz/>
- Geoportál národního památkového ústavu dostupný na <https://geoportal.npu.cz>
- Mapový server AOPK ČR dostupný na <http://mapy.nature.cz>